



Come cambiare
termostato refrigerante
su **VW Polo Sedan (9A4,
9A2, 9N2, 9A6)** - Guida
alla sostituzione

VIDEO TUTORIAL SIMILE



Questo video mostra la procedura di sostituzione di una parte simile su un altro veicolo

Importante!

Questa procedura di sostituzione può essere usata per:
VW Polo Sedan (9A4, 9A2, 9N2, 9A6) 1.9 SDI

I vari passaggi possono variare leggermente a seconda della struttura dell'auto.

Questo tutorial è stato creato sulla base della procedura di sostituzione di una parte auto simile su: VW GOLF II (19E, 1G1) 1.6

**SOSTITUZIONE: TERMOSTATO REFRIGERANTE - VW
POLO SEDAN (9A4, 9A2, 9N2, 9A6). ATTREZZI CHE
POTREBBERO ESSERE NECESSARI:**



- Chiave dinamometrica
- Bussola nr. 7
- Bussola nr. 10
- Bussola nr. 13
- Chiave a cricchetto
- Contenitore di liquido
- Imbuto
- Copertura parafango

Acquistare utensili

Sostituzione: termostato refrigerante - VW Polo Sedan (9A4, 9A2, 9N2, 9A6). Il consiglio di AUTODOC:

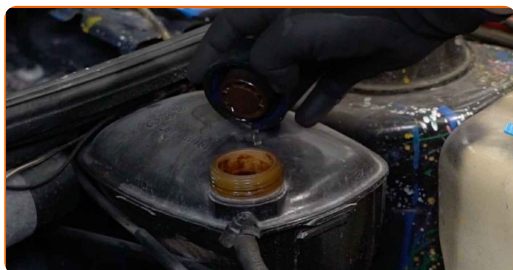
- Controllare lo stato del liquido refrigerante ogni volta che si sostituisce il termostato. Se necessario, cambiare il liquido refrigerante.
- Si prega di notare: tutti i lavori sulla vettura - VW Polo Sedan (9A4, 9A2, 9N2, 9A6) - dovrebbero essere effettuati a motore spento.

EFFETTUA LA SOSTITUZIONE NEL SEGUENTE ORDINE:

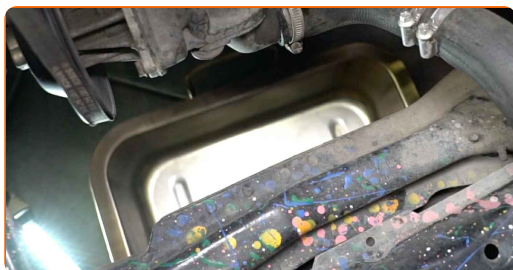
1 Aprire il cofano.

2 Usa una copertura di protezione del parafrangente per evitare il danneggiamento della verniciatura e dei componenti in plastica dell'auto.

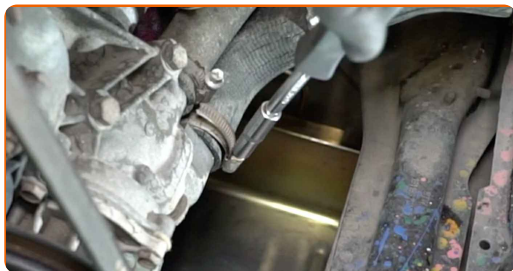
3 Svitare il tappo del serbatoio del liquido di raffreddamento.



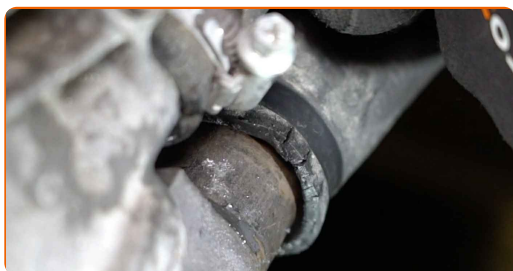
4 Attrezzati di un contenitore per i liquidi.



5 Allentare il morsetto del tubo di raffreddamento. Utilizza una chiave a bussola N°7. Usa una chiave a cricchetto.



6 Staccare il tubo di raffreddamento.



7 Drenare il liquido di raffreddamento dal motore.



**Sostituzione: termostato refrigerante - VW Polo Sedan (9A4, 9A2, 9N2, 9A6).
Consiglio:**

- **Attenzione!** Il liquido di raffreddamento può essere molto caldo.
- Indossare guanti per evitare il contatto con il liquido caldo.
- Tutti i tipi di lavori dovrebbero essere eseguiti a motore spento.
- Attendere che il liquido di raffreddamento esca completamente dal foro di scarico.

- 8** Svitare gli elementi di fissaggio dell'alloggiamento del termostato. Utilizza una chiave a bussola N°13. Usa una chiave a cricchetto.



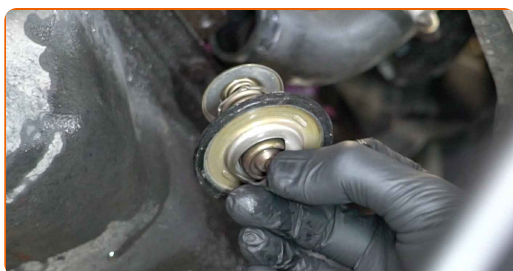
- 9** Rimuovere l'alloggiamento del termostato.



AUTODOC raccomanda:

- Sostituzione: termostato refrigerante - VW Polo Sedan (9A4, 9A2, 9N2, 9A6). Non esercitare eccessiva forza nella rimozione del pezzo, in quanto si rischia di danneggiarlo.

- 10** Rimuovere il termostato.



AUTODOC raccomanda:

- Sostituzione: termostato refrigerante - VW Polo Sedan (9A4, 9A2, 9N2, 9A6). Non esercitare eccessiva forza nella rimozione del pezzo, in quanto si rischia di danneggiarlo.
- Attenzione! Il refrigerante può fuoriuscire dai tubi del liquido di raffreddamento e dall'alloggiamento del termostato.

11

Installare un nuovo termostato.



**Sostituzione: termostato refrigerante - VW Polo Sedan (9A4, 9A2, 9N2, 9A6).
Consiglio:**

- Durante l'installazione, al fine di non danneggiare il componente si raccomanda di non esercitare molta forza.

12

Installare l'alloggiamento del termostato.



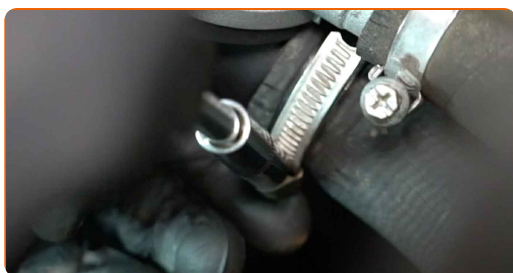
- 13** Stringere gli elementi di fissaggio dell'alloggiamento del termostato. Utilizza una chiave a bussola N°10. Usa una chiave dinamometrica. Serralo fino allo coppia di torsione di 13 Nm.



- 14** Attaccare il tubo di raffreddamento.



- 15** Fissare il morsetto del tubo di raffreddamento. Utilizza una chiave a bussola N°7. Usa una chiave a cricchetto.



- 16** Rimuovere il tappo del serbatoio del refrigerante.

- 17** Introduci l'imbuto.



18 Versare il liquido di raffreddamento nel serbatoio.



Sostituzione: termostato refrigerante - VW Polo Sedan (9A4, 9A2, 9N2, 9A6). Il consiglio di AUTODOC:

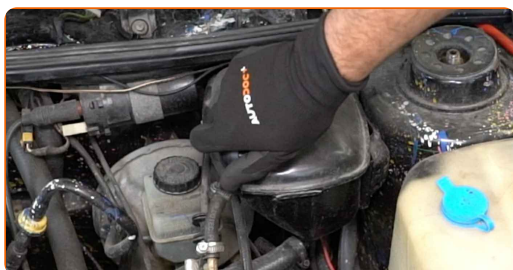
- Utilizzare esclusivamente il liquido di raffreddamento raccomandato dal produttore.
- Il livello del liquido di raffreddamento deve essere su MAX.
- Attendere fin quando l'aria non sia stata completamente espulsa dal sistema.

19 Far funzionare il motore per qualche minuto. Tale operazione deve essere effettuata al fine di rimuovere l'aria residua dal sistema di raffreddamento e verificare che i componenti funzionino correttamente.

20 Spegni il motore.

21 Installare il tappo del serbatoio del refrigerante.

22 Avvitare il tappo del serbatoio del refrigerante.



23 Rimuovi la copertura di protezione del parafango.

24

Chiudere il cofano.

BEN FATTO! 

VISUALIZZARE ALTRI TUTORIAL

AUTODOC – PEZZI DI RICAMBIO DI QUALITÀ E A BUON MERCATO ONLINE

L'APP DI AUTODOC: ACCHIAPPA DELLE SUPER OFFERTE E ACQUISTA RISPARMIANDO



+ AUTODOC

GET IT ON  **Google Play**

 **Download on the App Store**

Download

UN'AMPIA SCELTA DI PEZZI DI RICAMBIO PER LA SUA AUTO

TERMOSTATO REFRIGERANTE: UNA VASTA SELEZIONE

DISCLAIMER:

Il documento contiene solo raccomandazioni generali che possono esserti utili quando eseguite lavori di riparazione o sostituzione. AUTODOC non è responsabile per eventuali perdite, lesioni, danni di proprietà durante il processo di riparazione o di sostituzione a causa di uso scorretto o di errata interpretazione delle informazioni fornite.

AUTODOC non è responsabile di eventuali errori o incertezze presenti in queste istruzioni. Le informazioni fornite sono puramente a scopo informativo e non possono sostituire la consulenza di specialisti.

AUTODOC non è responsabile dell'uso scorretto o pericoloso di attrezzature, utensili e ricambi auto. AUTODOC raccomanda vivamente di fare attenzione e rispettare le regole di sicurezza durante lo svolgimento di lavori di riparazione o sostituzione. Nota Bene: l'uso di ricambi di bassa qualità non garantisce il livello di sicurezza stradale appropriato.

© Copyright 2022. Tutti i contenuti del sito internet, sono tutelati dal diritto d'autore in particolare i testi, le immagini e le fotografie. Tutti i diritti concernenti la copia, trasmissione a terzi, modifiche e traduzioni sono riservati ad AUTODOC GmbH.