



Come cambiare  
ammortizzatore a molla  
della parte anteriore su  
**VOLVO XC70 II Station  
Wagon (136)** - Guida alla  
sostituzione

## VIDEO TUTORIAL SIMILE



Questo video mostra la procedura di sostituzione di una parte simile su un altro veicolo

### **Importante!**

Questa procedura di sostituzione può essere usata per:

VOLVO XC70 II Station Wagon (136) 3.2 AWD, VOLVO XC70 II Station Wagon (136) 3.0 T6 AWD, VOLVO XC70 II Station Wagon (136) 2.4 D5 AWD, VOLVO XC70 II Station Wagon (136) 2.0 D3, VOLVO XC70 II Station Wagon (136) 2.4 D / D4 AWD, VOLVO XC70 II Station Wagon (136) 2.4 D

I vari passaggi possono variare leggermente a seconda della struttura dell'auto.

Questo tutorial è stato creato sulla base della procedura di sostituzione di una parte auto simile su: VOLVO V70 III (135) 2.0 FlexiFuel

**SOSTITUZIONE: AMMORTIZZATORE A MOLLA - VOLVO XC70 II STATION WAGON (136). ATTREZZI CHE SARANNO NECESSARI:**



- Spazzola metallica
- WD-40 spray lubrificante
- Pulitore freni
- Grasso ceramico
- Grasso al rame
- Chiave dinamometrica
- Chiave combinate N°21
- Bussola nr. 13
- Bussola nr. 15
- Dado a risvolto da 18 mm
- Chiave a bussola per ammortizzatore
- Punta HEX n.H6
- Chiavi a bussola per dadi cerchio ruote N°19
- Chiave a cricchetto
- Giramaschi
- compressore idraulico per molle ammortizzatori
- Strumento per estrazione clip
- Estrattore giunto sferico
- piede di porco
- Martello di gomma
- Cric idraulico per trasmissione
- Copertura parafango
- Cunei ruote

**Acquistare utensili**

**Sostituzione: ammortizzatore a molla - VOLVO XC70 II Station Wagon (136).**  
 Gli esperti di AUTODOC raccomandano:

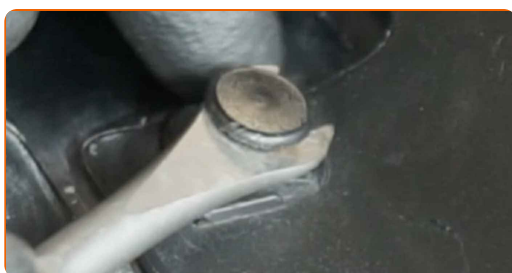
- Entrambi i puntoni dell'ammortizzatore della sospensione anteriore dovrebbero essere sostituiti contemporaneamente.
- La procedura di sostituzione è identica per i puntoni di sinistra e di destra della sospensione anteriore.
- Si prega di notare: tutti i lavori sulla vettura - VOLVO XC70 II Station Wagon (136) - dovrebbero essere effettuati a motore spento.

**EFFETTUA LA SOSTITUZIONE NEL SEGUENTE ORDINE:**

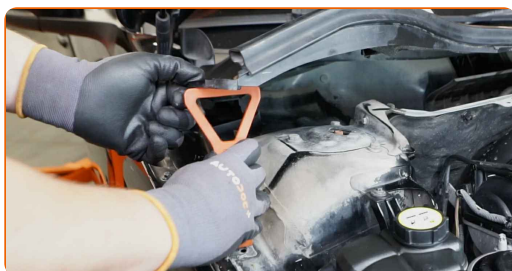
**1** Aprire il cofano vano motore.

**2** Usa una copertura di protezione del parafrangente per evitare il danneggiamento della verniciatura e dei componenti in plastica dell'auto.

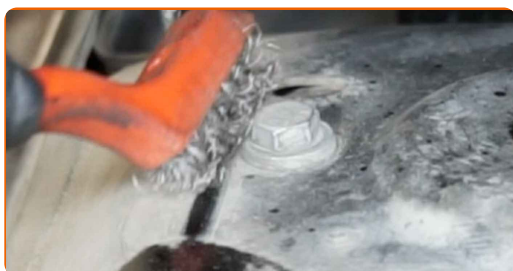
**3** Rimuovi le clip dalla griglia di ventilazione di plastica. Usa uno strumento per estrazione clip.



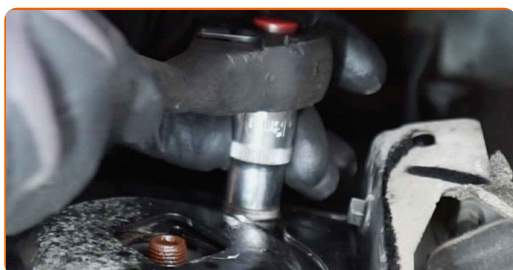
**4** Spostare la griglia della calandra per accedere agli elementi di fissaggio del supporto del puntone di sospensione.



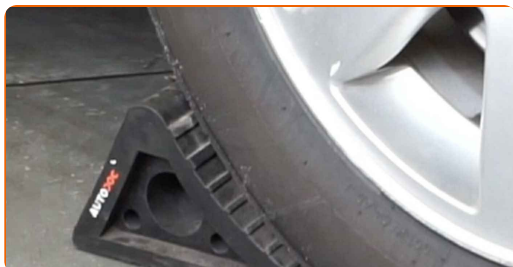
- 5** Pulisci gli elementi di fissaggio del supporto superiore del puntone dell'ammortizzatore. Usa una spazzola metallica. Usa lo spray WD-40.



- 6** Allentare gli elementi di fissaggio superiori del puntone di sospensione. Utilizza una chiave a bussola N°13. Usa una chiave a cricchetto.



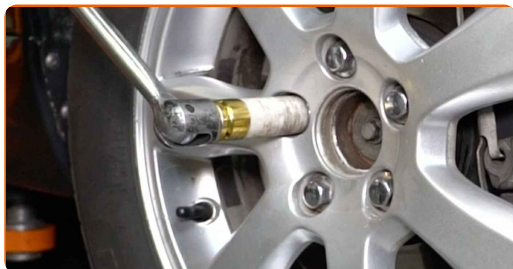
- 7** Serra le ruote con i cunei.



- 8** Allenta l'elemento di fissaggio dell'albero di trasmissione. Utilizza una chiave a bussola N°13. Usa un giramaschi.



**9** Allentare i bulloni delle ruote. Usa la chiave a bussola per dadi cerchio ruota n.19. Usa un giramaschi.



**10** Sollevare l'auto.

**Sostituzione: ammortizzatore a molla - VOLVO XC70 II Station Wagon (136).**  
**Consiglio:**

- Qualora si utilizzi un cric, occorre assicurarsi che poggi su una superficie piana e senza alcuna irregolarità.
- Assicurarsi inoltre di fissare l'auto con dei cavalletti a martinetto.

**11** Svita i bulloni delle ruote.



**AUTODOC raccomanda:**

- **Importante!** Tenere la ruota mentre si svitano i bulloni di fissaggio. VOLVO XC70 II Station Wagon (136)

**12** Smonta le ruote.



**13** Scollega il tubo flessibile dall'ammortizzatore.



**14** Scollegare il cablaggio del sensore ABS.



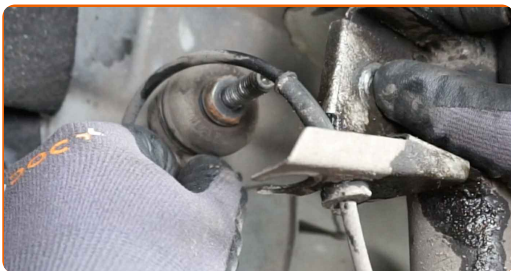
**15** Pulire l'elemento di fissaggio che collega la bielletta della barra antirollio al puntone di sospensione. Usa una spazzola metallica. Usa lo spray WD-40.



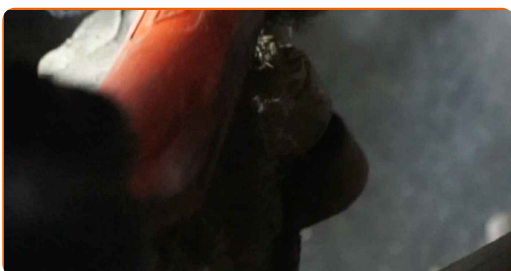
**16** Svita gli elementi di fissaggio che collegano il tirante della barra stabilizzatrice al puntone dell'ammortizzatore. Utilizza una chiave a bussola N°15. Usa una chiave a cricchetto.



**17** Scollegare la bielletta della barra stabilizzatrice dal puntone di sospensione.



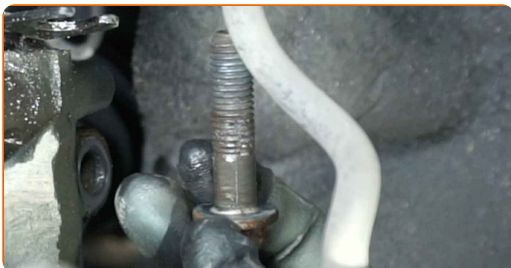
**18** Pulire l'elemento di fissaggio inferiore che collega il puntone di sospensione al fuso a snodo dello sterzo. Usa una spazzola metallica. Usa lo spray WD-40.



**19** Svita gli elementi di fissaggio che collegano il puntone dell'ammortizzatore al fuso a snodo. Utilizza una chiave a bussola N°15. Usa una chiave a cricchetto.

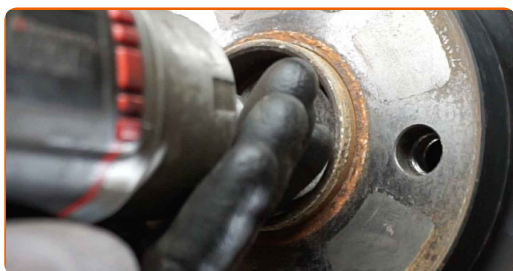


**20** Rimuovi i bulloni di fissaggio.





- 21** Svita gli elementi di fissaggio che collegano l'albero di trasmissione al mozzo della ruota. Utilizza una chiave a bussola N°13. Usa una chiave a cricchetto.



- 22** Rimuovi i bulloni di fissaggio.



- 23** Pulisci l'elemento di fissaggio che collega il giunto sferico al fuso a snodo. Usa una spazzola metallica. Usa lo spray WD-40.



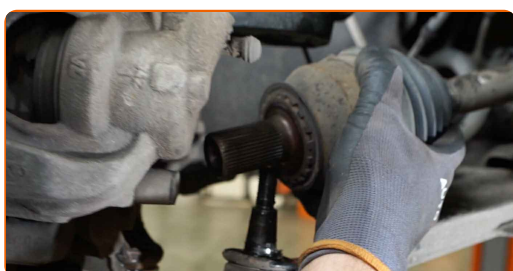
- 24** Svitare l'elemento di fissaggio che collega il giunto sferico al fuso a snodo dello sterzo. Utilizza una chiave combinata N°21.



- 25** Separare il giunto sferico dal fuso a snodo dello sterzo. Usa un estrattore del giunto sferico. Usa un piede di porco.



- 26** Scollega l'albero di trasmissione dal fuso a snodo.



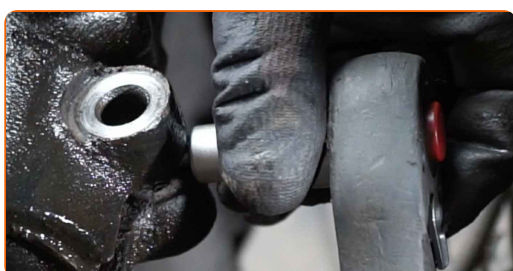
**AUTODOC raccomanda:**

- Assicurati che l'albero di trasmissione non sia scarico (quando l'auto è sollevata).

- 27** Sorreggere il fuso a snodo dello sterzo. Usa un cric idraulico per trasmissione.

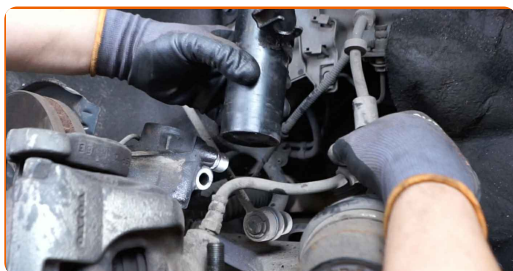


- 28** Sgancia gli elementi di fissaggio che collegano il puntone dell'ammortizzatore al fuso a snodo. Usa una chiave a bussola specifica per rimuovere l'ammortizzatore.



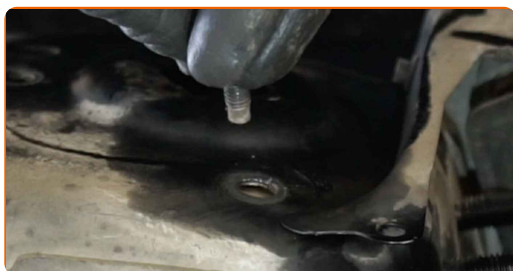
29

Scollegare il fuso a snodo dello sterzo dal puntone di sospensione. Usa un martello di gomma.



30

Svita gli elementi di fissaggio superiori del puntone dell'ammortizzatore.

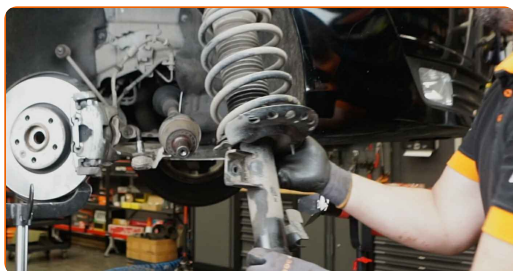


Sostituzione: ammortizzatore a molla - VOLVO XC70 II Station Wagon (136).  
AUTODOC raccomanda:

- Per evitare incidenti, tieni saldo il puntone dell'ammortizzatore quando allenti i bulloni.

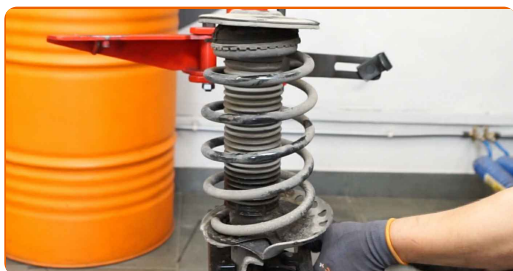
31

Rimuovere il puntone di sospensione.



32

Posizionare il puntone di sospensione sull'attrezzo di compressione della molla.

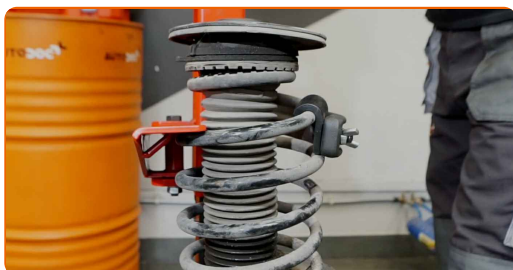


**AUTODOC raccomanda:**

- Si noti che quando si utilizza un compressore a molla, le spire della molla devono essere ben strette, esercitando pressione su entrambe le estremità.
- Assicurarsi che la molla sia posizionata correttamente nel fermo.
- Assicurarsi che le spire elicoidali della molla si inseriscano saldamente nei fermi.

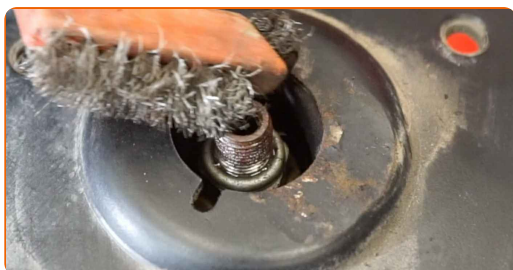
**33**

Comprimere la molla.



**34**

Pulire l'asta del pistone del puntone. Usa una spazzola metallica. Usa lo spray WD-40.



**35**

Svitare il dado dell'asta del pistone del puntone. Utilizzare un dado a risvolto da 18 mm. Usa una chiave HEX N.H6. Usa una chiave a cricchetto.



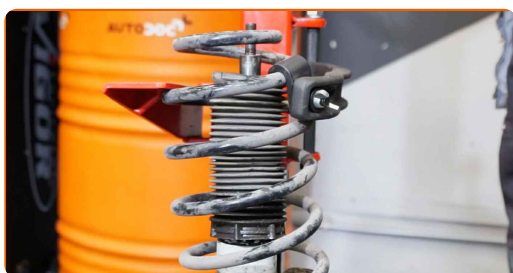
36

Rimuovere il montante superiore del puntone insieme al bump stop (fine corsa).



37

Sgancia la molla elicoidale.



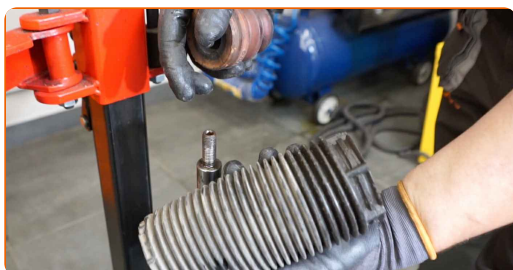
38

Rimuovere la molla.



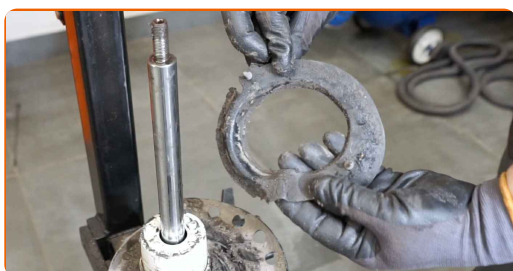
39

Rimuovere il soffietto parapolvere.



40

Rimuovi il distanziale gommato a molla.



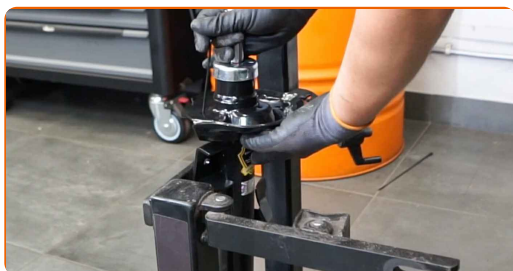
41

Rimuovi l'ammortizzatore vecchio dal compressore idraulico per molle ammortizzatori.



42

Installa il nuovo ammortizzatore sul compressore idraulico per molle.



Sostituzione: ammortizzatore a molla - VOLVO XC70 II Station Wagon (136). I professionisti raccomandano:

- Prima di installare un nuovo ammortizzatore si dovrebbe eseguire un pompaggio manuale da 3 a 5 volte.

43

Installare il distanziale in gomma della molla.



44

Installate la molla sull'ammortizzatore.



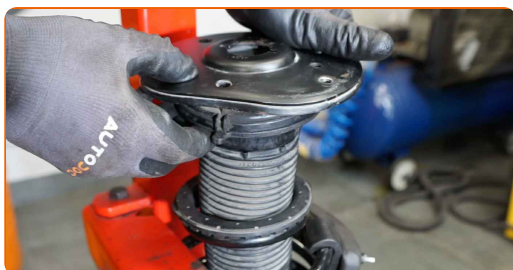
**45** Comprimere la molla.



**46** Installare il soffietto parapolvere.



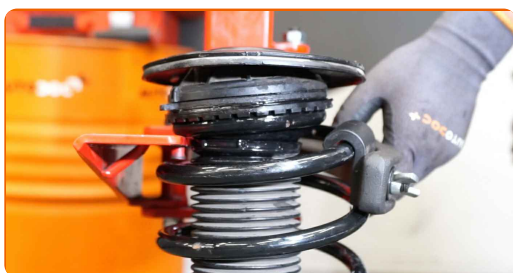
**47** Installare il montante superiore del puntone insieme al bump stop (fine corsa).



**48** Stringere il dado dell'asta del pistone del puntone di sospensione. Utilizzare un dado a risvolto da 18 mm. Usa una chiave HEX N.H6. Usa una chiave dinamometrica. Serralo fino allo coppia di torsione di 50 Nm.

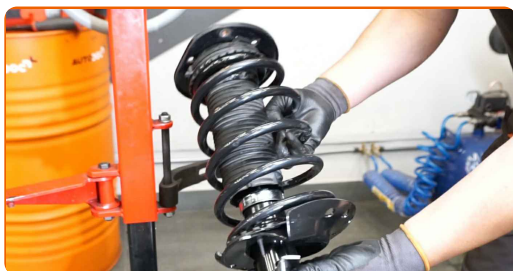


**49** Decomprimere la molla.



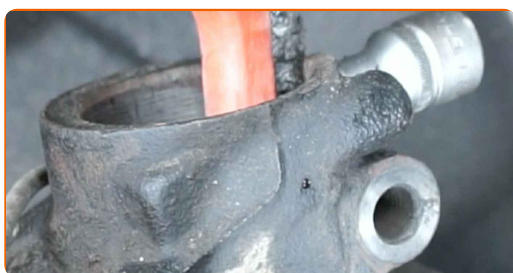
50

Rimuovi il puntone dell'ammortizzatore.



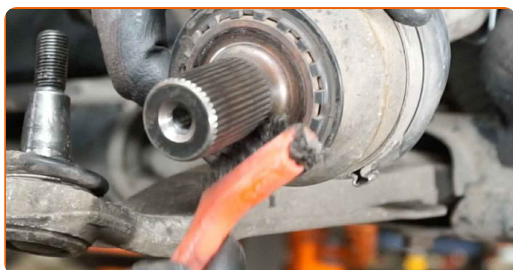
51

Pulisci le sedi di montaggio del puntone dell'ammortizzatore. Usa una spazzola metallica.



52

Pulisci le scanalature del giunto omocinetico dell'albero di trasmissione. Usa una spazzola metallica.

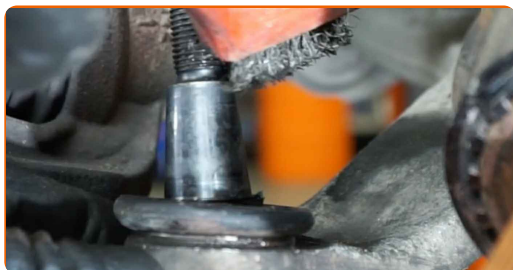


53

Tratta con del prodotto le scanalature dell'albero di trasmissione del giunto omocinetico. Usa il grasso al rame.

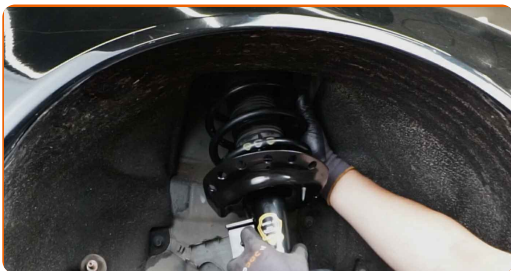
54

Pulisci l'elemento di fissaggio che collega il giunto sferico al fuso a snodo. Usa una spazzola metallica. Usa lo spray WD-40.





**55** Installare il puntone di sospensione nel passaruota.



**AUTODOC raccomanda:**

- Assicurarsi che il puntone di sospensione sia installato nella posizione corretta, secondo le marcature.

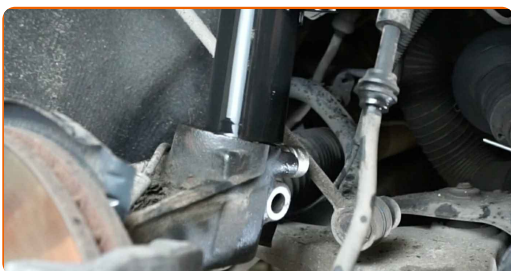
**56** Fissa gli elementi di fissaggio superiori dell'ammortizzatore. Non lo serrare.



**AUTODOC raccomanda:**

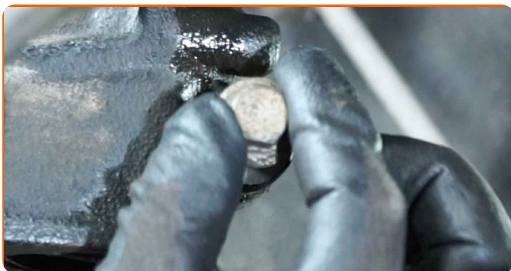
- VOLVO XC70 II Station Wagon (136) - Per evitare lesioni, tenere il puntone di sospensione mentre si avvitano i bulloni di fissaggio.

**57** Fissare il puntone di sospensione sul fuso a snodo dello sterzo.



58

Monta il bullone di fissaggio.



59

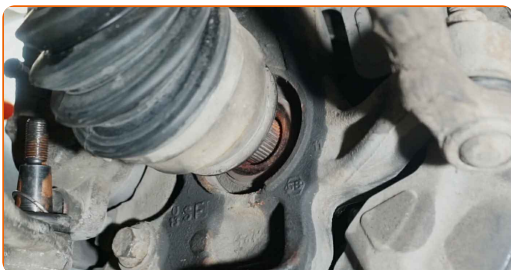
Rimuovere il supporto da sotto il fuso a snodo dello sterzo.

Sostituzione: ammortizzatore a molla - VOLVO XC70 II Station Wagon (136).  
Consiglio:

- Abbassa il cric idraulico delicatamente, senza scatti, per evitare danni ai montaggi e ai meccanismi.

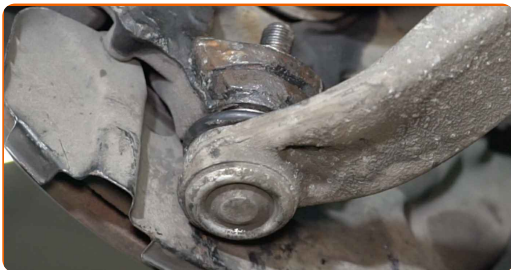
60

Installare l'albero di trasmissione.



61

Collegare il giunto sferico al fuso a snodo dello sterzo. Usa un piede di porco.



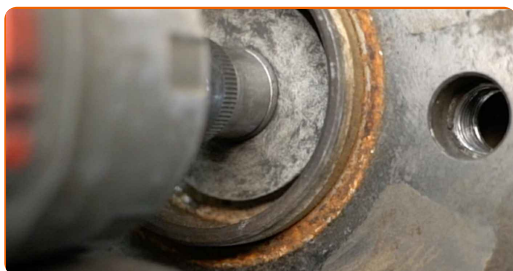
62

Avvita gli elementi di fissaggio che collegano il giunto sferico al fuso a snodo.

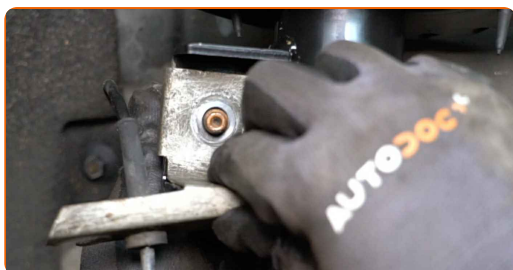
**63** Monta il bullone di fissaggio.



**64** Avvitare l'elemento di fissaggio del semiass. Utilizza una chiave a bussola N°13. Usa una chiave a cricchetto.



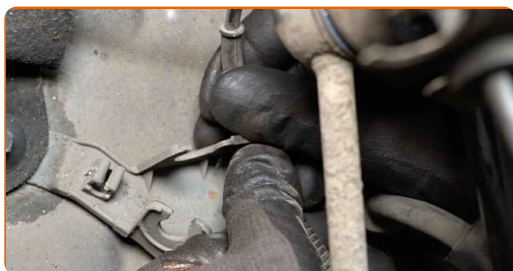
**65** Ricollegare la bielletta della barra stabilizzatrice al puntone di sospensione.



**66** Avvitare l'elemento di fissaggio che collega la bielletta della barra antirollio al puntone di sospensione. Utilizza una chiave a bussola N°15. Usa una chiave a cricchetto.

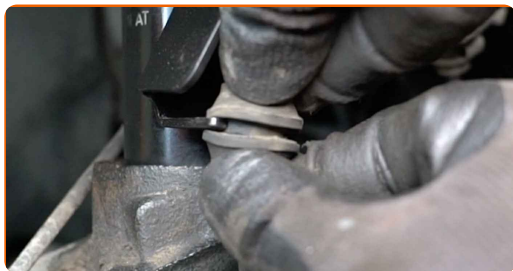


**67** Collegare il cablaggio del sensore ABS.



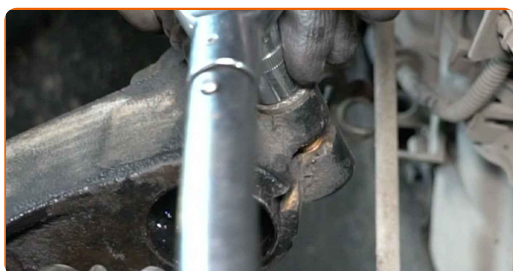
68

Attaccare il tubo flessibile del freno al puntone di sospensione.



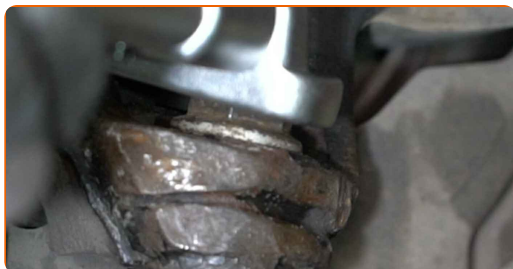
69

Serrare i fermi inferiori del puntone di sospensione. Utilizza una chiave a bussola N°15. Usa una chiave dinamometrica. Serralo fino allo coppia di torsione di 110 Nm.



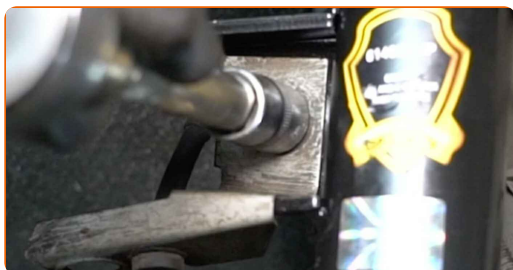
70

Serrare l'elemento di fissaggio che collega il giunto sferico al fuso a snodo dello sterzo. Utilizza una chiave combinata N°21. Usa una chiave dinamometrica. Serralo fino allo coppia di torsione di 110 Nm.



71

Serra gli elementi di fissaggio che collegano il tirante della barra stabilizzatrice al puntone dell'ammortizzatore. Utilizza una chiave a bussola N°15. Usa una chiave dinamometrica. Serralo fino allo coppia di torsione di 55 Nm.



72

Pulisci la sede di montaggio dei cerchioni della ruota. Usa una spazzola metallica.

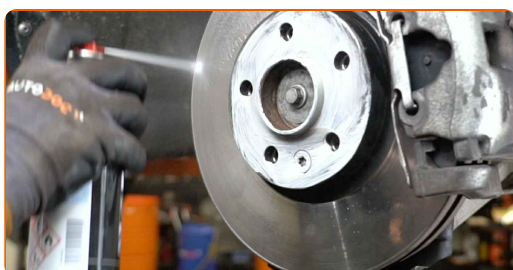


73

Tratta la superficie nella quale il disco freno fa contatto con il cerchione della ruota. Utilizzare grasso ceramico.

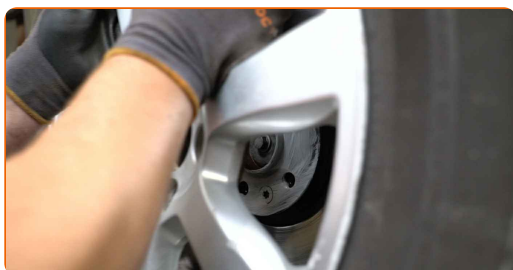
74

Pulisci la superficie del disco freno. Usa un pulitore freni.



75

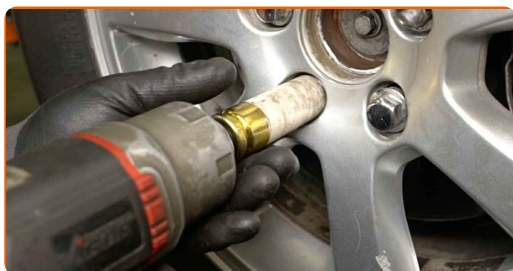
Installare la ruota.



Sostituzione: ammortizzatore a molla - VOLVO XC70 II Station Wagon (136). Il consiglio degli esperti di AUTODOC:

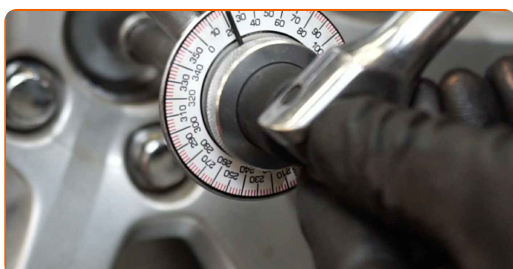
- Per evitare incidenti, tieni la ruota sollevata quando avviti i bulloni di serraggio.

**76** Avvita i bulloni delle ruote. Usa la chiave a bussola per dadi cerchio ruota n.19. Usa una chiave a cricchetto.



**77** Abbassare l'auto.

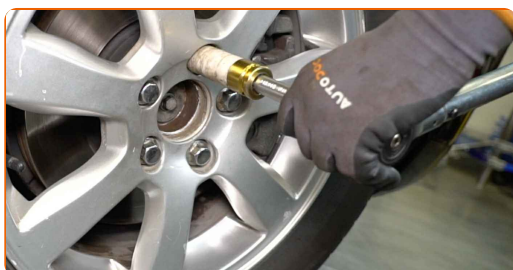
**78** Stringere l'elemento di fissaggio del semiassale. Utilizza una chiave a bussola N°13. Usa una chiave dinamometrica. Serralo fino allo coppia di torsione di 35 Nm. +90°



**AUTODOC raccomanda:**

- **Importante!** Assicurarsi di utilizzare elementi di fissaggio nuovi.

**79** Avvita i bulloni delle ruote seguendo una sequenza incrociata diagonalmente. Usa la chiave a bussola per dadi cerchio ruota n.19. Usa una chiave dinamometrica. Serralo fino allo coppia di torsione di 140 Nm.



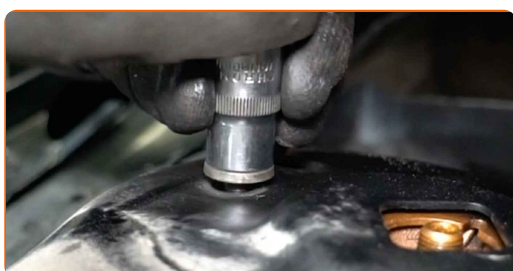
80

Rimuovi i cric e i cunei.



81

Serra gli elementi di fissaggio superiori del puntone dell'ammortizzatore. Utilizza una chiave a bussola N°13. Usa una chiave dinamometrica. Serralo fino allo coppia di torsione di 24 Nm.



82

Installa la griglia del sottoparabrezza e fissala.



83

Rimuovi la copertura di protezione del parafrango.

84

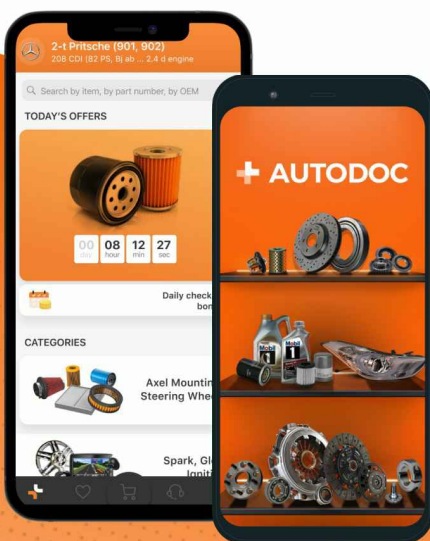
Chiudere il cofano motore.

**BEN FATTO!** 


**VISUALIZZARE ALTRI TUTORIAL**


# AUTODOC – PEZZI DI RICAMBIO DI QUALITÀ E A BUON MERCATO ONLINE

L'APP DI AUTODOC: ACCHIAPPA DELLE SUPER OFFERTE E ACQUISTA RISPARMIANDO



**+ AUTODOC**

GET IT ON  **Google Play**

 **Download on the App Store**

**Download**

**UN'AMPIA SCELTA DI PEZZI DI RICAMBIO PER LA SUA AUTO**

**AMMORTIZZATORI: UNA VASTA SELEZIONE**

## **DISCLAIMER:**

Il documento contiene solo raccomandazioni generali che possono esserti utili quando eseguite lavori di riparazione o sostituzione. AUTODOC non è responsabile per eventuali perdite, lesioni, danni di proprietà durante il processo di riparazione o di sostituzione a causa di uso scorretto o di errata interpretazione delle informazioni fornite.

AUTODOC non è responsabile di eventuali errori o incertezze presenti in queste istruzioni. Le informazioni fornite sono puramente a scopo informativo e non possono sostituire la consulenza di specialisti.

AUTODOC non è responsabile dell'uso scorretto o pericoloso di attrezzature, utensili e ricambi auto. AUTODOC raccomanda vivamente di fare attenzione e rispettare le regole di sicurezza durante lo svolgimento di lavori di riparazione o sostituzione. Nota Bene: l'uso di ricambi di bassa qualità non garantisce il livello di sicurezza stradale appropriato.

© Copyright 2022. Tutti i contenuti del sito internet, sono tutelati dal diritto d'autore in particolare i testi, le immagini e le fotografie. Tutti i diritti concernenti la copia, trasmissione a terzi, modifiche e traduzioni sono riservati ad AUTODOC GmbH.