



Come cambiare biellette
barra stabilizzatrice della
parte anteriore su
SKODA Scala Hatchback
- Guida alla sostituzione

VIDEO TUTORIAL SIMILE



Questo video mostra la procedura di sostituzione di una parte simile su un altro veicolo

Importante!

Questa procedura di sostituzione può essere usata per:

SKODA Scala Hatchback 1.0 TSI, SKODA Scala Hatchback 1.5 TSI, SKODA Scala Hatchback 1.6 TDI, SKODA Scala Hatchback 1.0 TGI CNG, SKODA Scala Hatchback 1.6 SRE

I vari passaggi possono variare leggermente a seconda della struttura dell'auto.

Questo tutorial è stato creato sulla base della procedura di sostituzione di una parte auto simile su: SKODA Fabia I Combi (6Y5) 1.2

SOSTITUZIONE: BIELLETTE BARRA STABILIZZATRICE - SKODA SCALA HATCHBACK. ELENCO DEGLI ATTREZZI NECESSARI:



- Spazzola metallica
- WD-40 spray lubrificante
- Grasso al rame
- Chiave combinate N°16
- Chiave combinate N°17
- punta HEX N.H5
- Chiavi a bussola per dadi cerchio ruote N°17
- Chiave a cricchetto
- Chiave dinamometrica

Acquistare utensili

AUTODOC raccomanda:

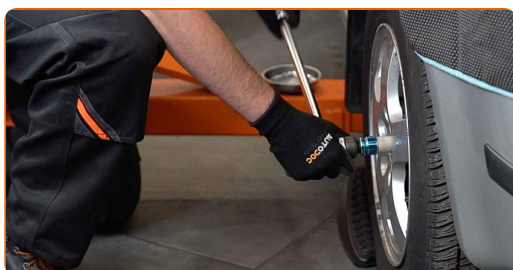
- Sostituisci i tiranti delle barre stabilizzatrici in coppia su un' SKODA Scala Hatchback .
- La procedura di sostituzione è identica per entrambi i tiranti delle barre stabilizzatrici sullo stesso asse.
- Si prega di notare: tutti i lavori sulla vettura - SKODA Scala Hatchback - dovrebbero essere effettuati a motore spento.

EFFETTUA LA SOSTITUZIONE NEL SEGUENTE ORDINE:

1 Serra le ruote con i cunei.



2 Allentare i bulloni di fissaggio della ruota. Usa la chiave a bussola per dadi cerchio ruota n.17.



3 Sollevare la parte anteriore del veicolo e fissarlo per mezzo di appoggi.

4

Svita i bulloni delle ruote.



AUTODOC raccomanda:

- **Attenzione!** Per evitare lesioni, tenere la ruota mentre si svitano i bulloni di fissaggio. SKODA Scala Hatchback

5

Smonta le ruote.



6.1

Pulisci gli elementi di fissaggio dei tiranti delle barre stabilizzatrici.



6.2

Usa una spazzola metallica. Usa lo spray WD-40.



- 7** Svitare il dado e rimuovere la barra stabilizzatrice dal supporto di ammortizzazione. Usa una chiave HEX N.H5. Utilizza una chiave combinata N°16. Usa una chiave a cricchetto.



- 8** Svita gli elementi di fissaggio che collegano il tirante della barra stabilizzatrice alla barra. Usa una chiave HEX N.H5. Utilizza una chiave combinata N°16. Usa una chiave a cricchetto.



- 9** Rimuovere il puntone stabilizzatore trasversale.



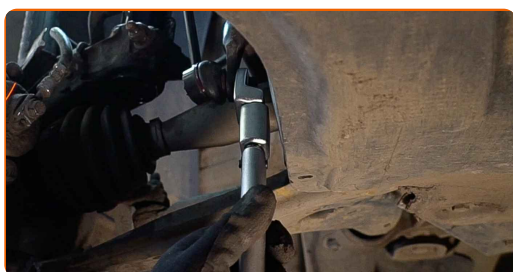
- 10** Installare una nuova barra, serrarne gli elementi di montaggio.



- 11** Serra gli elementi di fissaggio che collegano il tirante della barra stabilizzatrice al puntone dell'ammortizzatore. Usa una chiave HEX N.H5. Utilizza una chiave combinata N°17. Usa una chiave dinamometrica. Serralo fino allo coppia di torsione di 40 Nm.



- 12** Serra gli elementi di fissaggio che collegano il tirante della barra stabilizzatrice alla barra. Usa una chiave HEX N.H5. Utilizza una chiave combinata N°17. Usa una chiave dinamometrica. Serralo fino allo coppia di torsione di 40 Nm.



- 13** Pulisci la sede di montaggio dei cerchioni della ruota. Usa una spazzola metallica. Tratta la superficie di contatto. Usa il grasso al rame.



- 14** Installare la ruota.



AUTODOC raccomanda:

- **Importante!** Tenere la ruota mentre si avvitano i bulloni di fissaggio. SKODA Scala Hatchback

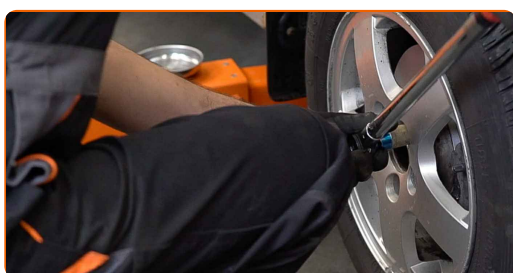
15

Avvita i bulloni delle ruote. Usa la chiave a bussola per dadi cerchio ruota n.17.



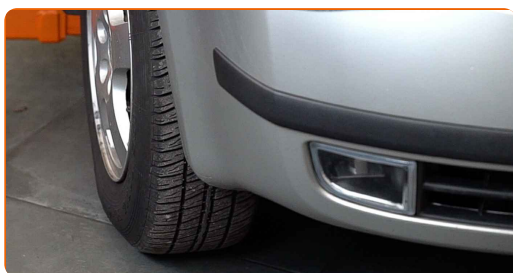
16

Rimettere il veicolo per terra e, lavorando in ordine incrociato, serrare i bulloni di fissaggio delle ruote. Usa la chiave a bussola per dadi cerchio ruota n.17. Usa una chiave dinamometrica. Serralo fino allo coppia di torsione di 120 Nm.



17

Rimuovi i cric e i cunei.



BEN FATTO! 

VISUALIZZARE ALTRI TUTORIAL

AUTODOC – PEZZI DI RICAMBIO DI QUALITÀ E A BUON MERCATO ONLINE

L'APP DI AUTODOC: ACCHIAPPA DELLE SUPER OFFERTE E ACQUISTA RISPARMIANDO



+ AUTODOC

GET IT ON
Google Play

Download on the
App Store

Download

UN'AMPIA SCELTA DI PEZZI DI RICAMBIO PER LA SUA AUTO

BIELLETTE BARRA STABILIZZATRICE: UNA VASTA SELEZIONE

DISCLAIMER:

Il documento contiene solo raccomandazioni generali che possono esserti utili quando eseguite lavori di riparazione o sostituzione. AUTODOC non è responsabile per eventuali perdite, lesioni, danni di proprietà durante il processo di riparazione o di sostituzione a causa di uso scorretto o di errata interpretazione delle informazioni fornite.

AUTODOC non è responsabile di eventuali errori o incertezze presenti in queste istruzioni. Le informazioni fornite sono puramente a scopo informativo e non possono sostituire la consulenza di specialisti.

AUTODOC non è responsabile dell'uso scorretto o pericoloso di attrezzature, utensili e ricambi auto. AUTODOC raccomanda vivamente di fare attenzione e rispettare le regole di sicurezza durante lo svolgimento di lavori di riparazione o sostituzione. Nota Bene: l'uso di ricambi di bassa qualità non garantisce il livello di sicurezza stradale appropriato.

© Copyright 2023. Tutti i contenuti del sito internet, sono tutelati dal diritto d'autore in particolare i testi, le immagini e le fotografie. Tutti i diritti concernenti la copia, trasmissione a terzi, modifiche e traduzioni sono riservati ad AUTODOC SE.