



Come cambiare  
debimetro su  
**MERCEDES-BENZ CLK**  
**(C209)** - Guida alla  
sostituzione

## VIDEO TUTORIAL SIMILE



Questo video mostra la procedura di sostituzione di una parte simile su un altro veicolo

### **Importante!**

Questa procedura di sostituzione può essere usata per:  
MERCEDES-BENZ CLK (C209) 240 2.6 (209.361)

I vari passaggi possono variare leggermente a seconda della struttura dell'auto.

Questo tutorial è stato creato sulla base della procedura di sostituzione di una parte auto simile su: MERCEDES-BENZ Classe C Sedan (W203) C 240 (203.061)

SOSTITUZIONE: DEBIMETRO - MERCEDES-BENZ CLK (C209). ATTREZZI CHE SONO NECESSARI:



- Spray per dispositivi elettronici
- Panno in microfibra
- Piede di porco
- Copertura parafango

**Acquistare utensili**

Sostituzione: debimetro - MERCEDES-BENZ CLK (C209). Gli esperti di AUTODOC raccomandano:

- Se necessario, cancellare i codici di errore dalla memoria della centralina elettronica (ECU).
- Assicurarsi che polvere o sporcizia non penetrino nei componenti del condotto dell'aria e nel corpo farfallato.
- Tutti i tipi di lavori dovrebbero essere eseguiti a motore spento.

## SOSTITUZIONE: DEBIMETRO - MERCEDES-BENZ CLK (C209). PROCEDERE COME SEGUE:

- 1 Aprire il cofano vano motore.
- 2 Usa una copertura di protezione del parafrangente per evitare il danneggiamento della verniciatura e dei componenti in plastica dell'auto.
- 3 Rimuovere la copertura del motore.



AUTODOC raccomanda:

- Sostituzione: debimetro - MERCEDES-BENZ CLK (C209). Non esercitare eccessiva forza nella rimozione del pezzo, in quanto si rischia di danneggiarlo.

**4** Rimuovere i tubi di aspirazione dell'aria.



**5** Pulisci il coperchio del filtro dell'aria e l'alloggiamento.



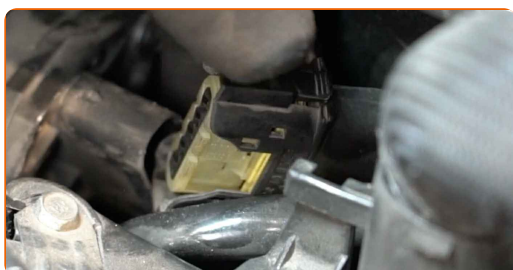
**6** Estrarre la carcassa del filtro d'aria.



**AUTODOC raccomanda:**

- Sostituzione: debimetro - MERCEDES-BENZ CLK (C209). Non esercitare eccessiva forza nella rimozione del pezzo, in quanto si rischia di danneggiarlo.

**7** Staccare il connettore del sensore del flusso d'aria di massa.



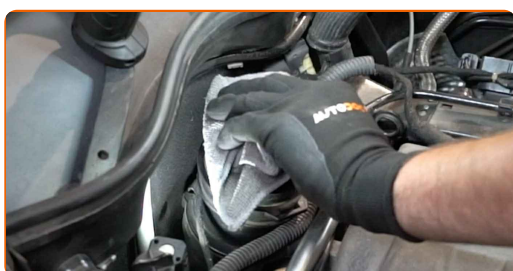
8

Sganciare le clip di ritegno del sensore del flusso d'aria di massa. Usa un piede di porco.



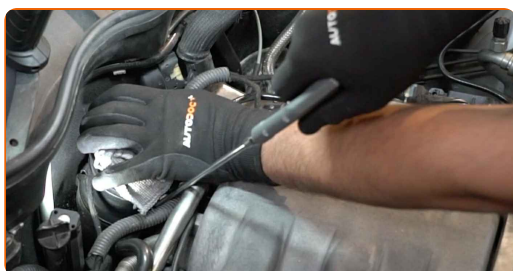
9

Copri il corpo della farfalla con un panno in microfibra per evitare che la polvere e lo sporco possano penetrare all'interno del sistema.



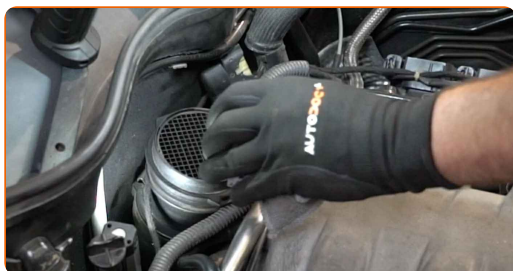
10

Pulire la sede di montaggio del sensore del flusso d'aria di massa.



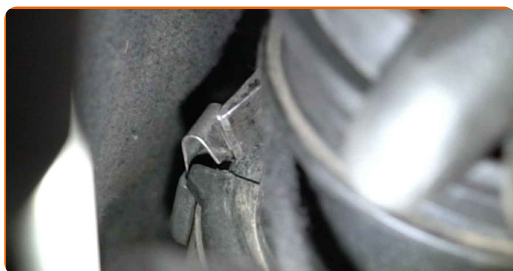
11

Rimuovi il panno in microfibra dal corpo della farfalla.



12

Sganciare le clip di ritegno del sensore del flusso d'aria di massa. Usa un piede di porco.



**13** Rimuovere il sensore del flusso d'aria di massa.



**14** Installare un nuovo sensore del flusso d'aria di massa. Assicurati di sentire un clic indicante che si trova installato saldamente.



**15** Bloccare le clip di ritegno del sensore del flusso d'aria di massa.



**16** Applicare un prodotto trattante sul connettore del sensore del flusso d'aria di massa. Usa il grasso al silicone.



17

Collegare il connettore del sensore del flusso d'aria di massa.



18

Montare la carcassa del filtro d'aria.

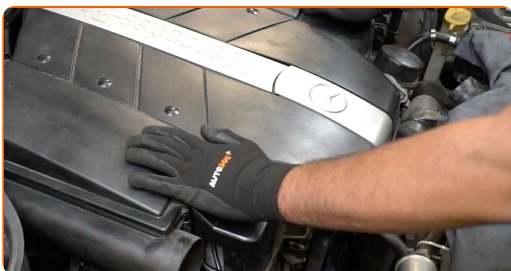


**AUTODOC raccomanda:**

- Sostituzione: debimetro - MERCEDES-BENZ CLK (C209). Per evitare di danneggiare la parte durante l'installazione, non esercitare eccessiva forza.

19

Montare il coperchio motore e fissarlo.



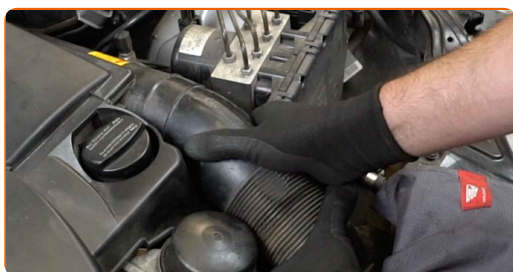


**AUTODOC raccomanda:**

- Assicurati che il coperchio del motore sia ben posizionato. Esso non dovrebbe spostarsi dai fissaggi guida e dal tubo di aspirazione della farfalla.
- Sostituzione: debimetro - MERCEDES-BENZ CLK (C209). Non esercitare eccessiva forza durante l'installazione. Ciò potrebbe danneggiare la parte.

20

Reinstallare i tubi flessibili di aspirazione dell'aria.



21

Far funzionare il motore per qualche minuto. Ciò è necessario per assicurarsi che il componente funzioni correttamente.

22

Spegni il motore.

23

Rimuovi la copertura di protezione del parafrangente.

24

Chiudere il cofano.

**BEN FATTO!** 

**VISUALIZZARE ALTRI TUTORIAL**

# AUTODOC – PEZZI DI RICAMBIO DI QUALITÀ E A BUON MERCATO ONLINE

L'APP DI AUTODOC: ACCHIAPPA DELLE SUPER OFFERTE E ACQUISTA RISPARMIANDO



**+ AUTODOC**

GET IT ON  **Google Play**

 **Download on the App Store**

**Download**

**UN'AMPIA SCELTA DI PEZZI DI RICAMBIO PER LA SUA AUTO**

**DEBIMETRO: UNA VASTA SELEZIONE**

## **DISCLAIMER:**

Il documento contiene solo raccomandazioni generali che possono esserti utili quando eseguite lavori di riparazione o sostituzione. AUTODOC non è responsabile per eventuali perdite, lesioni, danni di proprietà durante il processo di riparazione o di sostituzione a causa di uso scorretto o di errata interpretazione delle informazioni fornite.

AUTODOC non è responsabile di eventuali errori o incertezze presenti in queste istruzioni. Le informazioni fornite sono puramente a scopo informativo e non possono sostituire la consulenza di specialisti.

AUTODOC non è responsabile dell'uso scorretto o pericoloso di attrezzature, utensili e ricambi auto. AUTODOC raccomanda vivamente di fare attenzione e rispettare le regole di sicurezza durante lo svolgimento di lavori di riparazione o sostituzione. Nota Bene: l'uso di ricambi di bassa qualità non garantisce il livello di sicurezza stradale appropriato.

© Copyright 2023. Tutti i contenuti del sito internet, sono tutelati dal diritto d'autore in particolare i testi, le immagini e le fotografie. Tutti i diritti concernenti la copia, trasmissione a terzi, modifiche e traduzioni sono riservati ad AUTODOC SE.