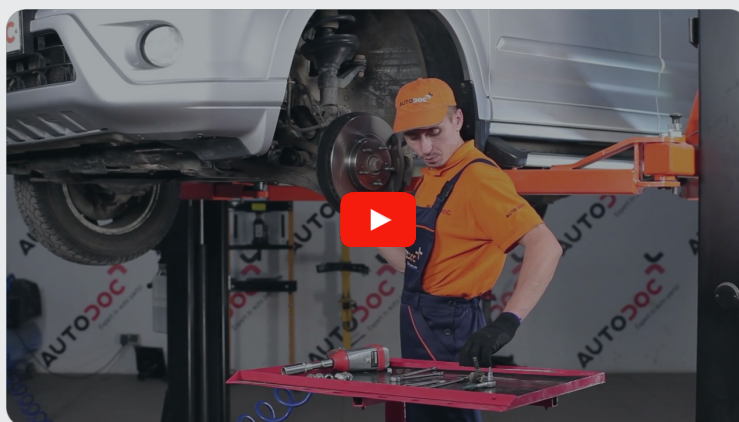




Come cambiare biellette
barra stabilizzatrice della
parte anteriore su
HONDA Civic VII Sedan
(ES, ET) - Guida alla
sostituzione

VIDEO TUTORIAL SIMILE



Questo video mostra la procedura di sostituzione di una parte simile su un altro veicolo

Importante!

Questa procedura di sostituzione può essere usata per:

HONDA Civic VII Sedan (ES, ET) 1.7, HONDA Civic VII Sedan (ES, ET) 1.3 IMA (ED9, ES9), HONDA Civic VII Sedan (ES, ET) 1.4, HONDA Civic VII Sedan (ES, ET) 1.6, HONDA Civic VII Sedan (ES, ET) 2.0 (ET1), HONDA Civic VII Sedan (ES, ET) 1.5 (ES8), HONDA Civic VII Sedan (ES, ET) 1.7 (ES1)

I vari passaggi possono variare leggermente a seconda della struttura dell'auto.

Questo tutorial è stato creato sulla base della procedura di sostituzione di una parte auto simile su: HONDA CR-V II (RD_) 2.2 CTDi (RD9)

**SOSTITUZIONE: BIELLETTE BARRA STABILIZZATRICE -
HONDA CIVIC VII SEDAN (ES, ET). ATTREZZI CHE
POTREBBERO ESSERE NECESSARI:**



- Spazzola metallica
- WD-40 spray lubrificante
- Pulitore freni
- Grasso al rame
- Chiave combinate N°14
- Punta HEX n.H6
- Chiavi a bussola per dadi cerchio ruote N°19
- Chiave a cricchetto
- Chiave dinamometrica
- Piede di porco
- Cunei ruote

Acquistare utensili

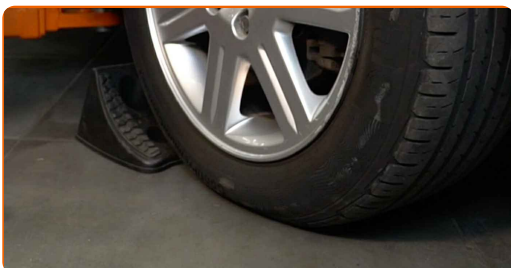
AUTODOC raccomanda:

- Sostituisci i tiranti delle barre stabilizzatrici in coppia su un' HONDA Civic VII Sedan (ES, ET) .
- La procedura di sostituzione è identica per entrambi i tiranti delle barre stabilizzatrici sullo stesso asse.
- Si prega di notare: tutti i lavori sulla vettura - HONDA Civic VII Sedan (ES, ET) - dovrebbero essere effettuati a motore spento.

EFFETTUA LA SOSTITUZIONE NEL SEGUENTE ORDINE:

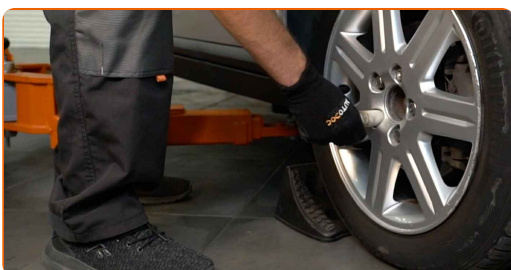
1

Serra le ruote con i cunei.



2

Allentare i bulloni di fissaggio della ruota. Usa la chiave a bussola per dadi cerchio ruota n.19.



3

Sollevare la parte anteriore del veicolo e fissarlo per mezzo di appoggi.

4

Svita i bulloni delle ruote.



AUTODOC raccomanda:

- **Attenzione!** Per evitare lesioni, tenere la ruota mentre si svitano i bulloni di fissaggio. HONDA Civic VII Sedan (ES, ET)

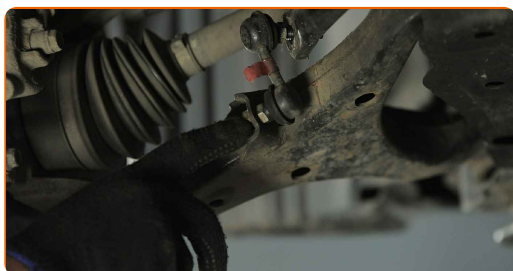
5

Smonta le ruote.



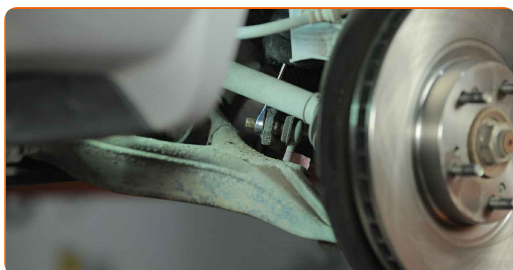
6

Pulisci gli elementi di fissaggio dei tiranti delle barre stabilizzatrici. Usa una spazzola metallica. Usa lo spray WD-40.

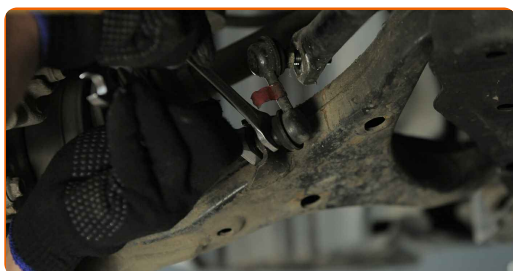


7

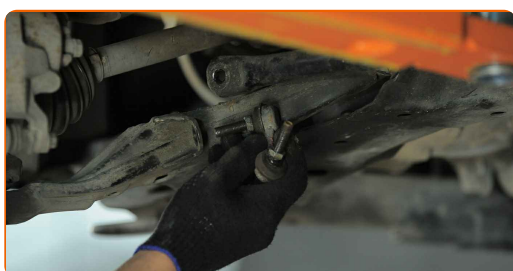
Svita gli elementi di fissaggio che collegano il tirante della barra stabilizzatrice alla barra. Utilizza una chiave combinata N°14 (2 pezzi).



- 8** Svita l'elemento di fissaggio che collega il tirante della barra stabilizzatrice al braccio di controllo. Utilizza una chiave combinata N°14 (2 pezzi).

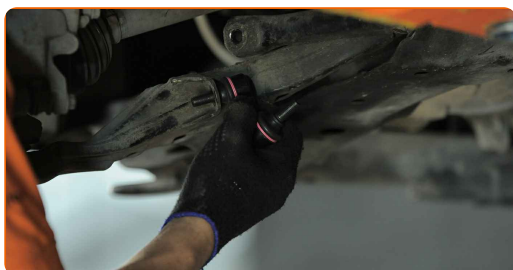


- 9** Rimuovere il puntone stabilizzatore trasversale.

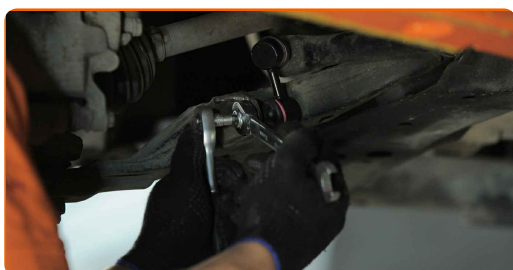


- 10** Pulisci le sedi di montaggio del tirante della barra stabilizzatrice. Usa una spazzola metallica. Usa lo spray WD-40.

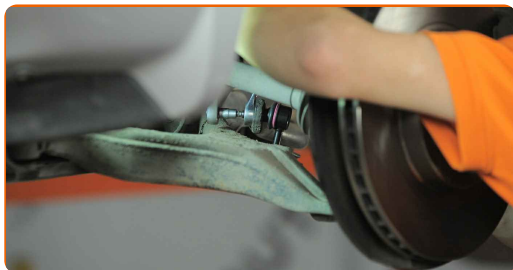
- 11** Installa il puntone stabilizzatore trasversale. Usa un piede di porco.



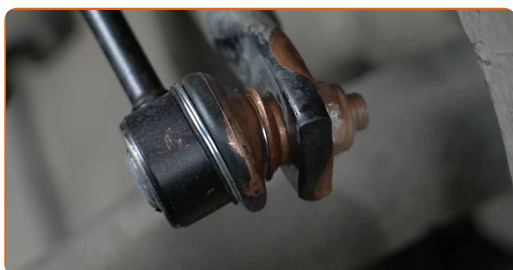
- 12** Installare l'elemento che fissa l'asta allo stabilizzatore e serrarlo. Utilizza una chiave combinata N°14. Usa una chiave HEX N.H6. Usa una chiave dinamometrica. Serralo fino allo coppia di torsione di 39 Nm.



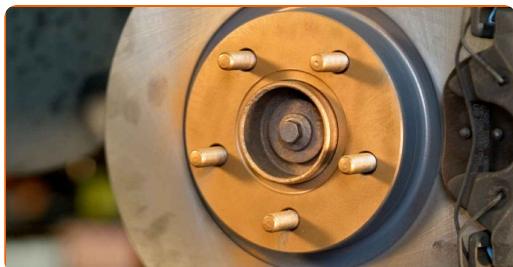
- 13** Serra gli elementi di fissaggio che collegano il tirante della barra stabilizzatrice alla barra. Utilizza una chiave combinata N°14. Usa una chiave HEX N.H6. Usa una chiave dinamometrica. Serralo fino allo coppia di torsione di 38 Nm.



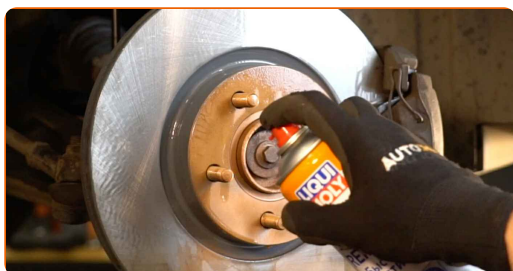
- 14** Tratta con del prodotto l'elemento di fissaggio che collega la testina tirante al fuso a snodo. Usa il grasso al rame.



- 15** Tratta la superficie nella quale il disco freno fa contatto con il cerchione della ruota. Usa il grasso al rame.



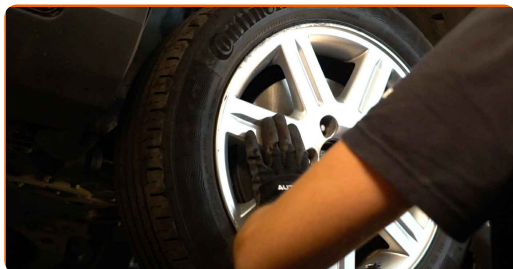
- 16** Pulisci la superficie del disco freno. Usa un pulitore freni.



AUTODOC raccomanda:

- Dopo aver applicato lo spray, attendi qualche minuto.

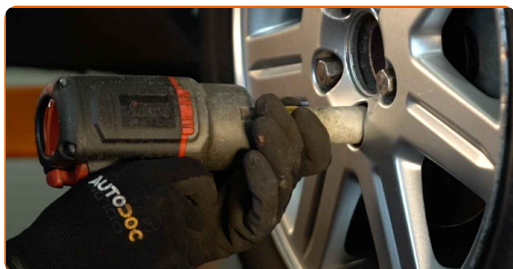
17 Installare la ruota.



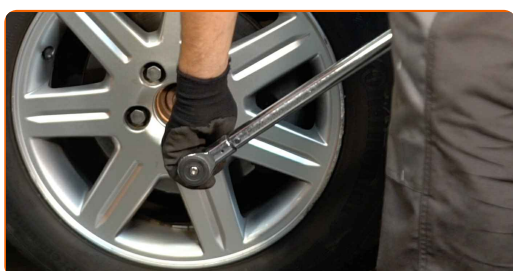
AUTODOC raccomanda:

- **Attenzione!** Per evitare lesioni, tenere la ruota mentre si avvitano i bulloni di fissaggio alla vettura. HONDA Civic VII Sedan (ES, ET)

18 Avvita i bulloni delle ruote. Usa la chiave a bussola per dadi cerchio ruota n.19.



19 Rimettere il veicolo per terra e, lavorando in ordine incrociato, serrare i bulloni di fissaggio delle ruote. Usa la chiave a bussola per dadi cerchio ruota n.19. Usa una chiave dinamometrica. Serralo fino allo coppia di torsione di 108 Nm.



20

Rimuovi i cric e i cunei.



BEN FATTO! 

[VISUALIZZARE ALTRI TUTORIAL](#)

AUTODOC – PEZZI DI RICAMBIO DI QUALITÀ E A BUON MERCATO ONLINE

L'APP DI AUTODOC: ACCHIAPPA DELLE SUPER OFFERTE E ACQUISTA RISPARMIANDO



+ AUTODOC

GET IT ON  **Google Play**

 **Download on the App Store**

Download

UN'AMPIA SCELTA DI PEZZI DI RICAMBIO PER LA SUA AUTO

BIELLETTE BARRA STABILIZZATRICE: UNA VASTA SELEZIONE

DISCLAIMER:

Il documento contiene solo raccomandazioni generali che possono esserti utili quando eseguite lavori di riparazione o sostituzione. AUTODOC non è responsabile per eventuali perdite, lesioni, danni di proprietà durante il processo di riparazione o di sostituzione a causa di uso scorretto o di errata interpretazione delle informazioni fornite.

AUTODOC non è responsabile di eventuali errori o incertezze presenti in queste istruzioni. Le informazioni fornite sono puramente a scopo informativo e non possono sostituire la consulenza di specialisti.

AUTODOC non è responsabile dell'uso scorretto o pericoloso di attrezzature, utensili e ricambi auto. AUTODOC raccomanda vivamente di fare attenzione e rispettare le regole di sicurezza durante lo svolgimento di lavori di riparazione o sostituzione. Nota Bene: l'uso di ricambi di bassa qualità non garantisce il livello di sicurezza stradale appropriato.

© Copyright 2023. Tutti i contenuti del sito internet, sono tutelati dal diritto d'autore in particolare i testi, le immagini e le fotografie. Tutti i diritti concernenti la copia, trasmissione a terzi, modifiche e traduzioni sono riservati ad AUTODOC SE.