



Come cambiare tamburo
freno su **CITROËN**
Berlingo / Berlingo First
(MF, GJK, GFK) - Guida
alla sostituzione

VIDEO TUTORIAL SIMILE



Questo video mostra la procedura di sostituzione di una parte simile su un altro veicolo

Importante!

Questa procedura di sostituzione può essere usata per:

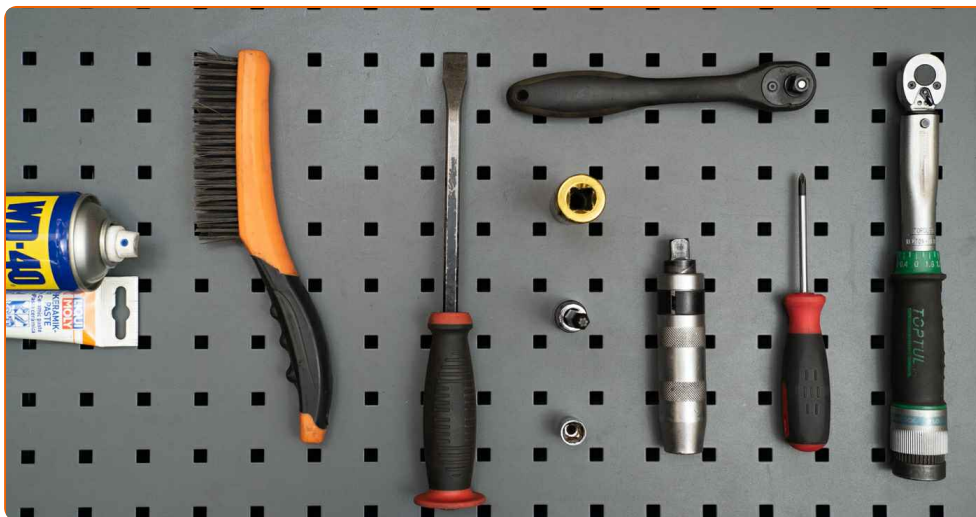
CITROËN Berlingo / Berlingo First (MF, GJK, GFK) 1.4 i, CITROËN Berlingo / Berlingo First (MF, GJK, GFK) 1.9 D, CITROËN Berlingo / Berlingo First (MF, GJK, GFK) 1.1 i, CITROËN Berlingo / Berlingo First (MF, GJK, GFK) 1.8 i, CITROËN Berlingo / Berlingo First (MF, GJK, GFK) 2.0 HDI 90, CITROËN Berlingo / Berlingo First (MF, GJK, GFK) 1.8 D, CITROËN Berlingo / Berlingo First (MF, GJK, GFK) 1.8 i 4WD, CITROËN Berlingo / Berlingo First (MF, GJK, GFK) 1.9 D 4WD, CITROËN Berlingo / Berlingo First (MF, GJK, GFK) électrique, CITROËN Berlingo / Berlingo First (MF, GJK, GFK) 1.6 16V, CITROËN Berlingo / Berlingo First (MF, GJK, GFK) 1.4 i bivalent, CITROËN Berlingo / Berlingo First (MF, GJK, GFK) 1.4 bivalent, CITROËN Berlingo / Berlingo First (MF, GJK, GFK) 1.6 HDI 75, CITROËN Berlingo / Berlingo First (MF, GJK, GFK) 1.6 HDI 90, CITROËN Berlingo / Berlingo First (MF, GJK, GFK) 2.0 HDi 4x4, (+ 2)

I vari passaggi possono variare leggermente a seconda della struttura dell'auto.

Si prega di notare che il presente tutorial è stato creato sulla base della procedura di sostituzione di questa parte auto su un veicolo dal design simile.

Questo tutorial è stato creato sulla base della procedura di sostituzione di una parte auto simile su: CITROËN Berlingo / Berlingo First Van (M_) 1.9 D

SOSTITUZIONE: FRENI TAMBURO - CITROËN BERLINGO / BERLINGO FIRST (MF, GJK, GFK). ELENCO DEGLI ATTREZZI NECESSARI:



- Spazzola metallica
- WD-40 spray lubrificante
- Grasso ceramico
- Chiave dinamometrica
- Bussola nr. 12
- Punta Torx T30
- Chiavi a bussola per dadi cerchio ruote N°19
- Chiave a cricchetto
- Giravite Phillips
- Cacciavite a percussione
- Piede di porco
- Cunei ruote

Acquistare utensili

AUTODOC raccomanda:

- Sostituisci i tamburi freno della CITROËN Berlingo / Berlingo First (MF, GJK, GFK) in coppia per asse posteriore indifferentemente dallo stato dei componenti. Ciò garantisce una frenatura uniforme.
- La procedura di sostituzione è identica per i freni a tamburo destro e sinistro sullo stesso asse.
- Quando sostituisci i freni a tamburo, assicurati di sostituire anche le ganasce dei freni.
- Sostituzione: freni tamburo - CITROËN Berlingo / Berlingo First (MF, GJK, GFK).
Procedere come segue:

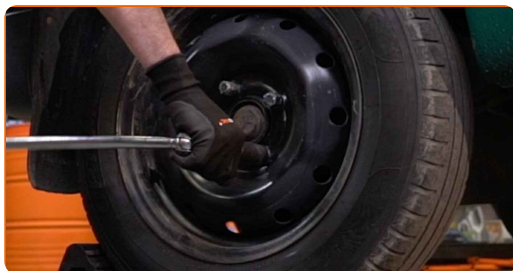
EFFETTUA LA SOSTITUZIONE NEL SEGUENTE ORDINE:

1

Serra le ruote con i cunei.

2

Allentare i bulloni di fissaggio della ruota. Usa la chiave a bussola per dadi cerchio ruota n.19.



3

Sollevare l'auto.

Sostituzione: freni tamburo - CITROËN Berlingo / Berlingo First (MF, GJK, GFK).
Il consiglio di AUTODOC:

- Qualora si utilizzi un cric, occorre assicurarsi che poggia su una superficie piana e senza alcuna irregolarità.
- Assicurarsi inoltre di fissare l'auto con dei cavalletti a martinetto.

4

Svita i bulloni delle ruote.

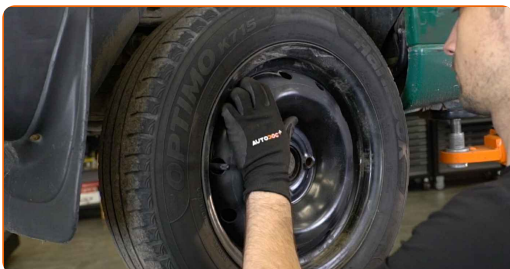


AUTODOC raccomanda:

- Attenzione! Per evitare lesioni, tenere la ruota mentre si svitano i bulloni di fissaggio. CITROËN Berlingo / Berlingo First (MF, GJK, GFK)

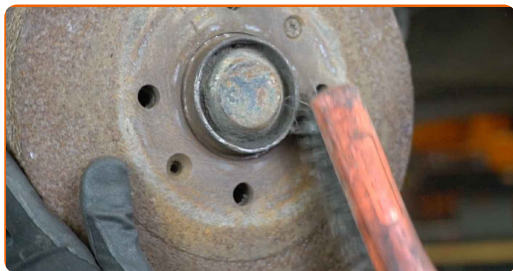
5

Smonta le ruote.



6

Pulire gli elementi di fissaggio del tamburo del freno. Usa una spazzola metallica. Usa lo spray WD-40.



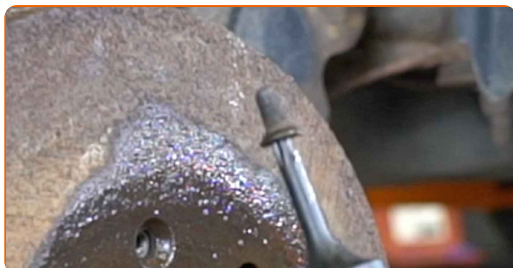
7

Svitare gli elementi di fissaggio del tamburo del freno. Usa la chiave Torx T 30. Usa un cacciavite a percussione.



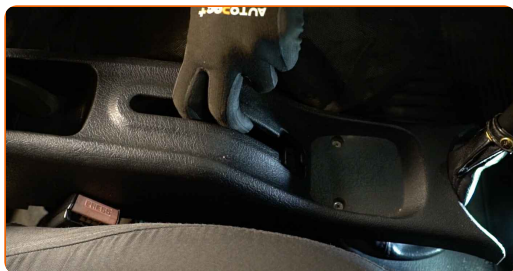
8

Rimuovi i bulloni di fissaggio.

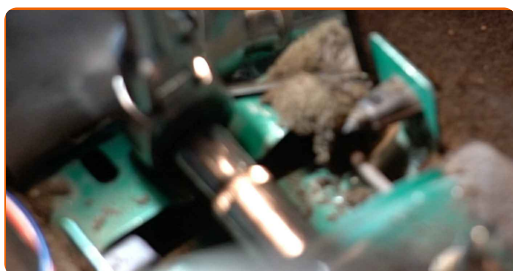


9

Svitare gli elementi di fissaggio della console centrale e rimuoverla. Usa un cacciavite Phillips.



- 10** Allentare il dado di regolazione del cavo del freno di stazionamento. Utilizza una chiave a bussola N°12. Usa una chiave a cricchetto.



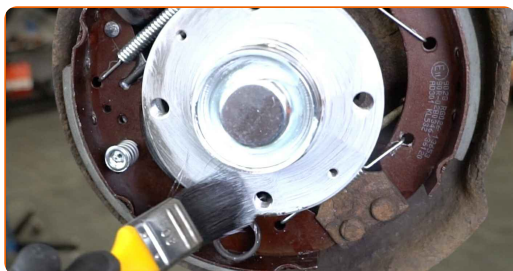
- 11** Rimuovere il tamburo del freno. Usa un piede di porco.



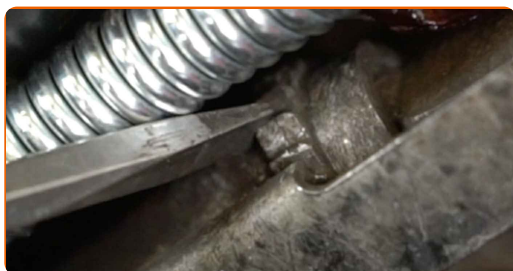
- 12** Pulisci il mozzo. Usa una spazzola metallica.



- 13** Tratta la superficie di contatto. Utilizzare grasso ceramico.



- 14** Aggiustare nuovamente il regolatore della ganaschia del freno. Usa un piede di porco.



15

Installare il tamburo del freno.



16

Monta i bulloni di fissaggio.



17

Serrare gli elementi di fissaggio del tamburo del freno. Usa la chiave Torx T 30. Usa una chiave dinamometrica. Serralo fino allo coppia di torsione di 10 Nm.



18

Trattare la superficie in cui il cerchio viene a contatto con il freno a tamburo. Utilizzare grasso ceramico.



19

Installare la ruota.



AUTODOC raccomanda:

- Attenzione! Per evitare lesioni, tenere la ruota mentre si avvitano i bulloni di fissaggio alla vettura. CITROËN Berlingo / Berlingo First (MF, GJK, GFK)

20

Avvita i bulloni delle ruote. Usa la chiave a bussola per dadi cerchio ruota n.19.



Sostituzione: freni tamburo - CITROËN Berlingo / Berlingo First (MF, GJK, GFK). Consiglio:

- Senza avviare il motore, premere il pedale del freno più volte finché non viene percepita una resistenza significativa.

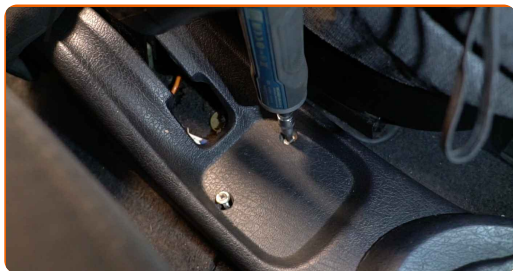
21

Aggiustare il dado di regolazione del cavo del freno di stazionamento. Utilizza una chiave a bussola N°12. Usa una chiave a cricchetto.



22

Installare la console centrale ed avvitare gli elementi di fissaggio. Usa un cacciavite Phillips.



23

Rimettere il veicolo per terra e, lavorando in ordine incrociato, serrare i bulloni di fissaggio delle ruote. Usa la chiave a bussola per dadi cerchio ruota n.19. Usa una chiave dinamometrica. Serralo fino allo coppia di torsione di 90 Nm.



24

Rimuovi i cric e i cunei.



BEN FATTO! 

VISUALIZZARE ALTRI TUTORIAL

AUTODOC – PEZZI DI RICAMBIO DI QUALITÀ E A BUON MERCATO ONLINE

L'APP DI AUTODOC: ACCHIAPPA DELLE SUPER OFFERTE E ACQUISTA RISPARMIANDO

+ AUTODOC

GET IT ON Google Play

Download on the App Store

Download

UN'AMPIA SCELTA DI PEZZI DI RICAMBIO PER LA SUA AUTO

TAMBURO FRENO: UNA VASTA SELEZIONE

DISCLAIMER:

Il documento contiene solo raccomandazioni generali che possono esserti utili quando eseguite lavori di riparazione o sostituzione. AUTODOC non è responsabile per eventuali perdite, lesioni, danni di proprietà durante il processo di riparazione o di sostituzione a causa di uso scorretto o di errata interpretazione delle informazioni fornite.

AUTODOC non è responsabile di eventuali errori o incertezze presenti in queste istruzioni. Le informazioni fornite sono puramente a scopo informativo e non possono sostituire la consulenza di specialisti.

AUTODOC non è responsabile dell'uso scorretto o pericoloso di attrezzature, utensili e ricambi auto. AUTODOC raccomanda vivamente di fare attenzione e rispettare le regole di sicurezza durante lo svolgimento di lavori di riparazione o sostituzione. Nota Bene: l'uso di ricambi di bassa qualità non garantisce il livello di sicurezza stradale appropriato.

© Copyright 2023. Tutti i contenuti del sito internet, sono tutelati dal diritto d'autore in particolare i testi, le immagini e le fotografie. Tutti i diritti concernenti la copia, trasmissione a terzi, modifiche e traduzioni sono riservati ad AUTODOC SE.